

Установка программы **ТУРБО9**



Программа Турбо9 устанавливается при помощи собственного инсталлятора, который запускается автоматически после установки диска в дисковод ПК.



Инсталляционный диск записан на DVD-носителе, и для его чтения требуется DVD привод.

Если запуск не произошел автоматически, или Вы скачали установочный диск из Интернета, запустите файл **Autorun.exe** в корневой папке диска. Откроется окно установки программы:



Программа Турбо9 поставляется в пяти редакциях: Макс64, Макс, Стандарт, Компакт и Мини.

Кнопки «Турбо9 Макс», «Турбо9 Стандарт», «Турбо9 Компакт» и «Турбо9 Мини», расположенные в первом окне инсталлятора, соответствуют одноименным редакциям (по кнопке «Турбо9 Макс» устанавливаются две редакции: Макс и Макс64).



Если в качестве операционной системы используется Linux, то перед началом установки необходимо выполнить рекомендации, перечисленные в инструкции, которая открывается по кнопке «Установка под Linux».

Для работы программы необходимо наличие СУБД (системы управления базами данных) на компьютере. Полный список СУБД, с которыми работает программа, приведен в описании платформы Турбо9.



Если на вашем компьютере предварительно установлена СУБД ЛИНТЕР (разработчик российская компания ЗАО НПП "РЕЛЭКС"), то установку другой СУБД инсталлятор не потребует.

Кнопки «**SQL 2005 Express**» и «**SQL 2014 Express**» запускают бесплатные экспресс версии соответствующих инсталляторов СУБД и позволяют установить базу данных по выбору пользователя.



В инсталлятор включены дистрибутивы только бесплатных версий СУБД. Полный список СУБД с которыми работает программа Турбо9 описан в файле DBTypes.

Если у Вас еще не установлены СУБД, по умолчанию в ходе установки программы Турбо9 инсталлятор предложит установить бесплатные версии СУБД.

По кнопке «**Ключи защиты**» запускается инсталлятор, который устанавливает драйвера для физических ключей защиты SenseLock.



Для виртуальных ключей драйвера устанавливать не нужно. С виртуальными ключами защиты могут работать только редакции Компакт и Мини.

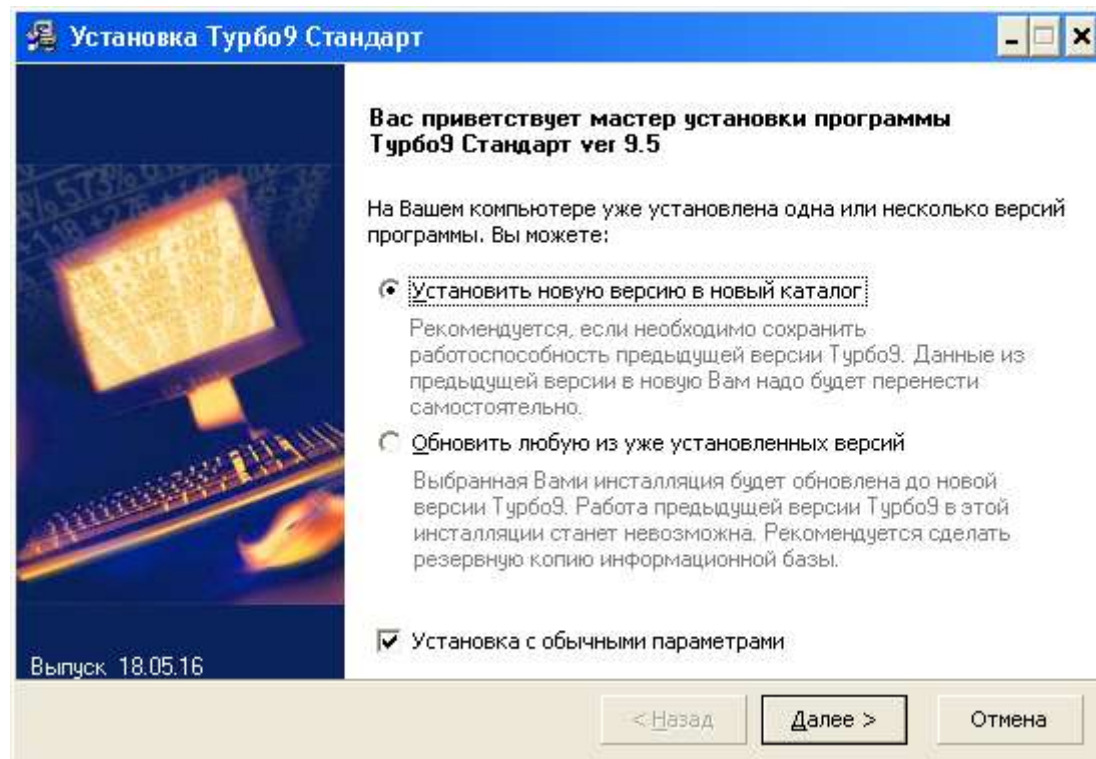
Кнопка «**Обзор диска**» открывает Проводник с содержимым диска.

Дата под кнопкой «Обзор диска» означает дату выпуска данного дистрибутива.



Для начала установки программы нажмите кнопку с названием приобретенной редакции. Редакция программы указана в Лицензионном соглашении, которое поставляется вместе с дистрибутивом программы Турбо9.

В случае если на Вашем компьютере уже была установлена программа Турбо9, Вы получите соответствующее предупреждение:



Для дополнительной установки выберите пункт «**Установить новую версию в новый каталог**» и нажмите кнопку «**Далее**».



В следующем окне Вы увидите список Ваших инсталляций и номер текущей инсталляции по умолчанию.

В этом же окне Вы можете выбрать каталог для установки программы. После этого нажмите «Далее».



Если Вы устанавливаете редакцию Стандарт или Макс, Вам будет предложено выбрать тип установки программы:

Выберите тип установки и нажмите «Далее».



Откроется окно ввода лицензий.

Код лицензии	Проект	Описание	Мест	Ключ
Для ввода лицензий нажмите кнопку "Добавить"				

Добавить Удалить

< Назад Далее > Отмена



*Если Вы не введете ни одной лицензии, программа будет работать в **демо-режиме**. При этом будут установлены рабочие проекты всех модулей программы и все информационные базы примеров.*



Ваши лицензии Вы можете найти в Лицензионном Соглашении.

Для ввода лицензий следует нажать на кнопку «**Добавить**» и в открывшееся окно последовательно ввести все лицензии, каждую с новой строки:

Добавить лицензии

Введите лицензии для установки необходимых Вам компонентов программы.
В каждой строке вы можете написать номер только одной лицензии.

Здесь должна быть Ваша лицензия
А здесь следующая

Ввод Отмена

Порядок ввода лицензий значения не имеет. После ввода всех лицензий нажмите кнопку «**Ввод**».



Если лицензии введены правильно, то в окне Вы увидите перечень лицензий с наименованием программных продуктов:

Обновление Turbo9 Стандарт (#2)

Ввод лицензий

Введите лицензии на те компоненты, которые Вы хотите установить. Компоненты, на которые нет лицензий, могут быть установлены, но будут работать в демо-режиме.

Код лицензии	Проект	Описание	Мест	Ключ
9-409	901.95	Ядро Стандарт	3	В
9-71B	910	Студия	1	В
9-C09	920.15499	Бухгалтерия	3	В
9-01D	930.15499	Первичка	3	В
9-A1A	932.15499	Первичка в ф..	3	В
9-402	940.15499	Отчетность	3	В
9-908	981	Кадры	3	В
9-31C	982	Зарплата Ста...	3	В

Добавить Удалить

< Назад Далее > Отмена

если нет, то программа выдаст сообщение:

Ошибка

Часть введенных лицензий имеет неправильный формат. Неправильные лицензии были закомментированы двумя минусами. Исправьте эти лицензии или нажмите кнопку "Ввод" еще раз - закомментированные лицензии будут пропущены.

OK

а перед неправильно введенными лицензиями появится символ комментария: «--».

Добавить лицензии

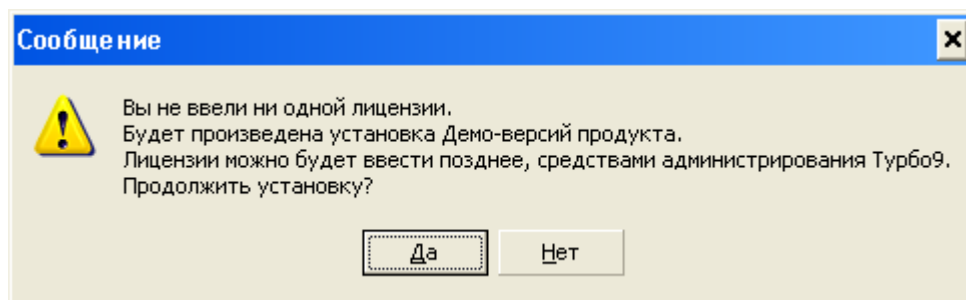
Введите лицензии для установки необходимых Вам компонентов программы. В каждой строке вы можете написать номер только одной лицензии.

-- Здесь должна быть Ваша лицензия
-- А здесь следующая

Ввод Отмена

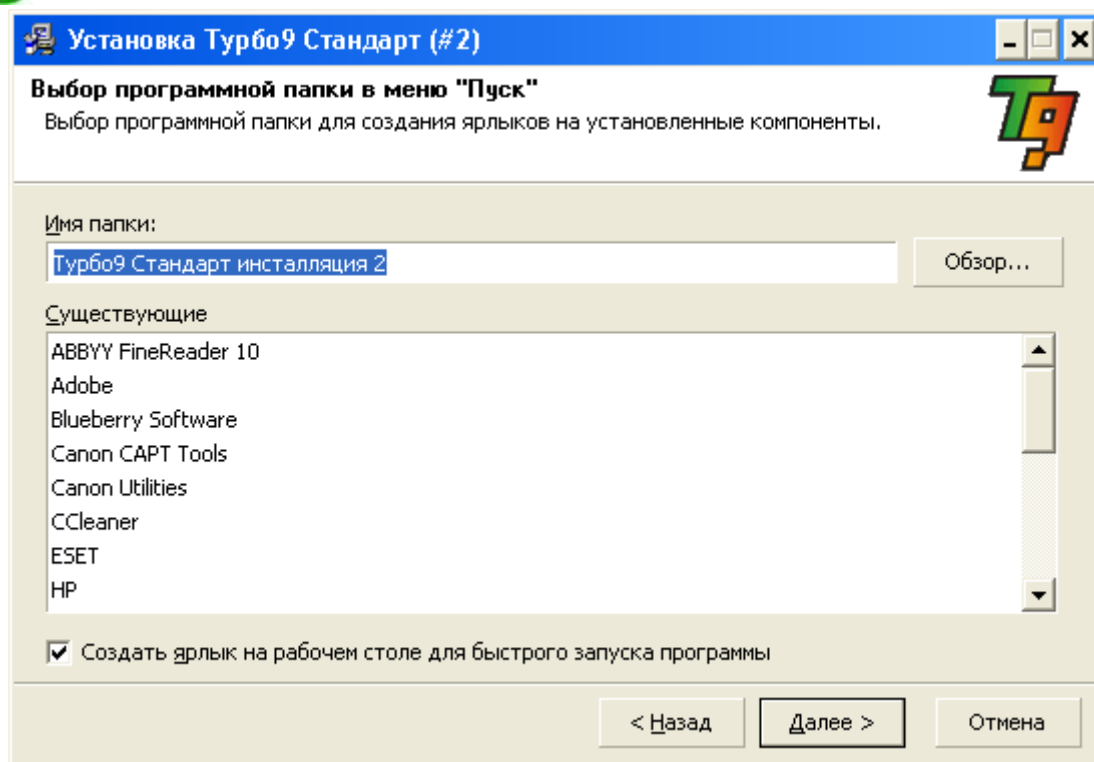
Неверно введенные лицензии можно отредактировать в этом же окне. После того как все лицензии будут введены правильно, нажмите кнопку «Далее».

Если Вы не введете ни одной лицензии, то Вам будет выдано следующее предупреждение:

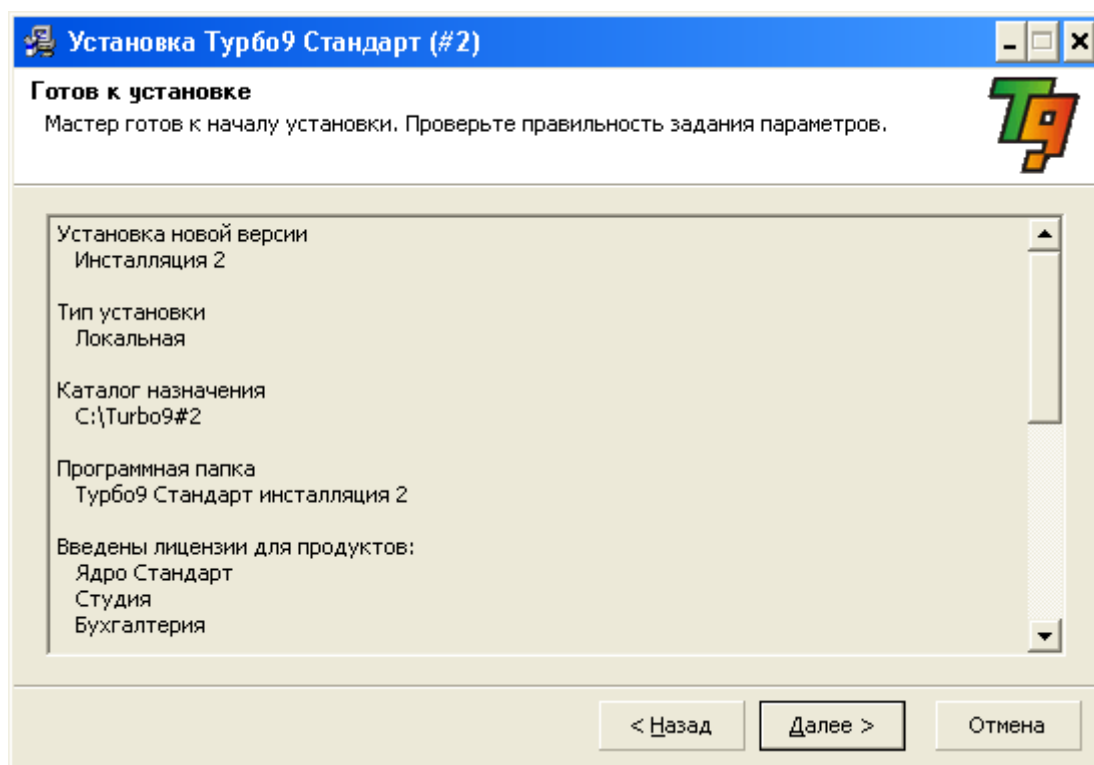




Далее производится выбор папки для программы в меню «Пуск».

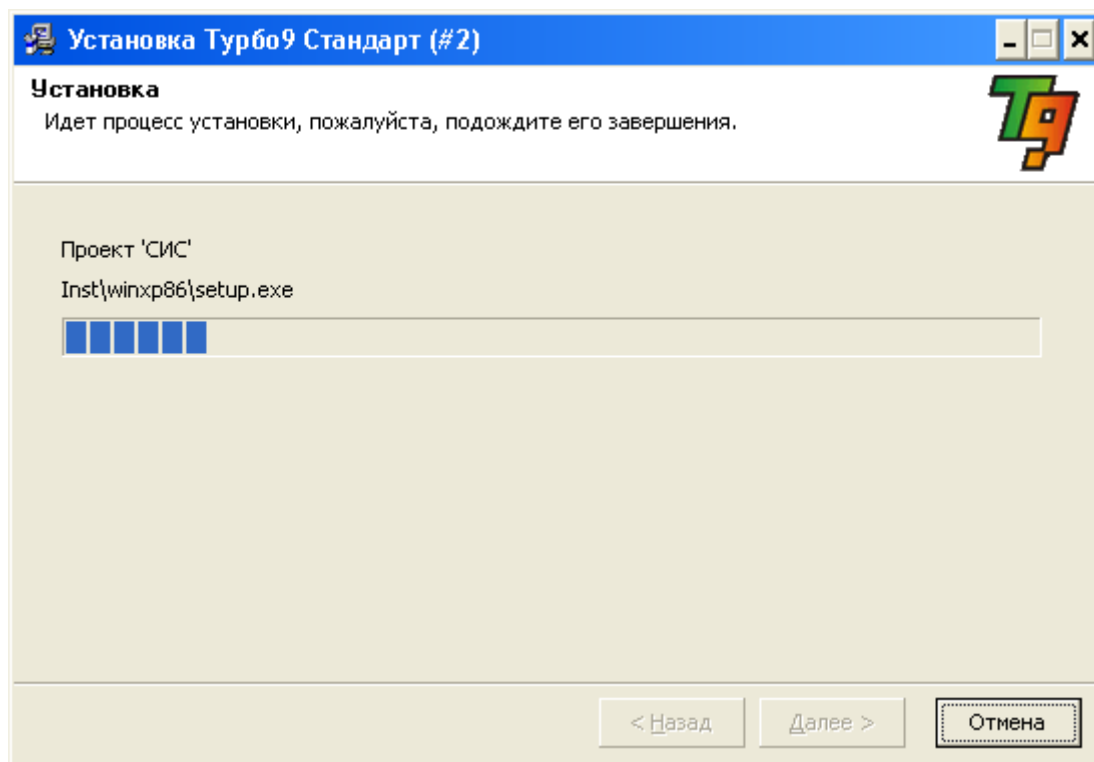


Проверьте правильность задания параметров и нажмите «Далее».





После нажатия кнопки «Далее» начнется установка программы.



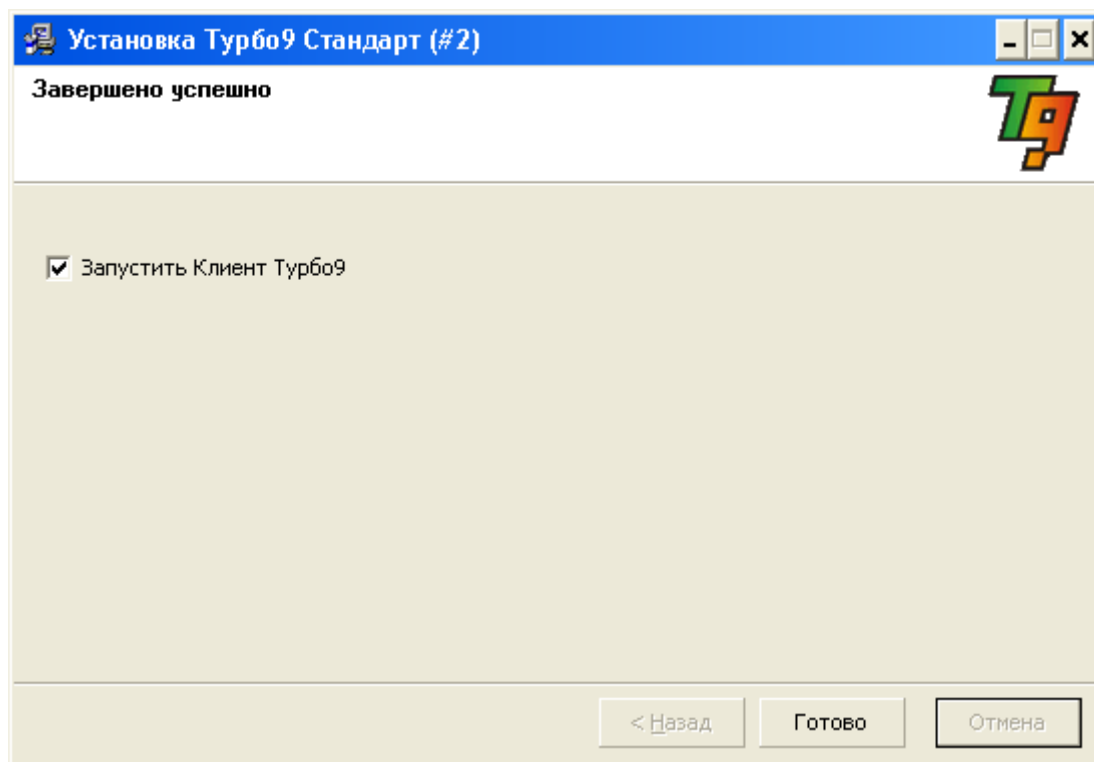
Если инсталлятор не найдет необходимую ему СУБД, после установки рабочих файлов программы он предложит Вам установить SQL сервер. К установке Вам будут предложены только бесплатные версии СУБД.

Если Вы выберете установку бесплатной СУБД, запустится стандартный инсталлятор СУБД.

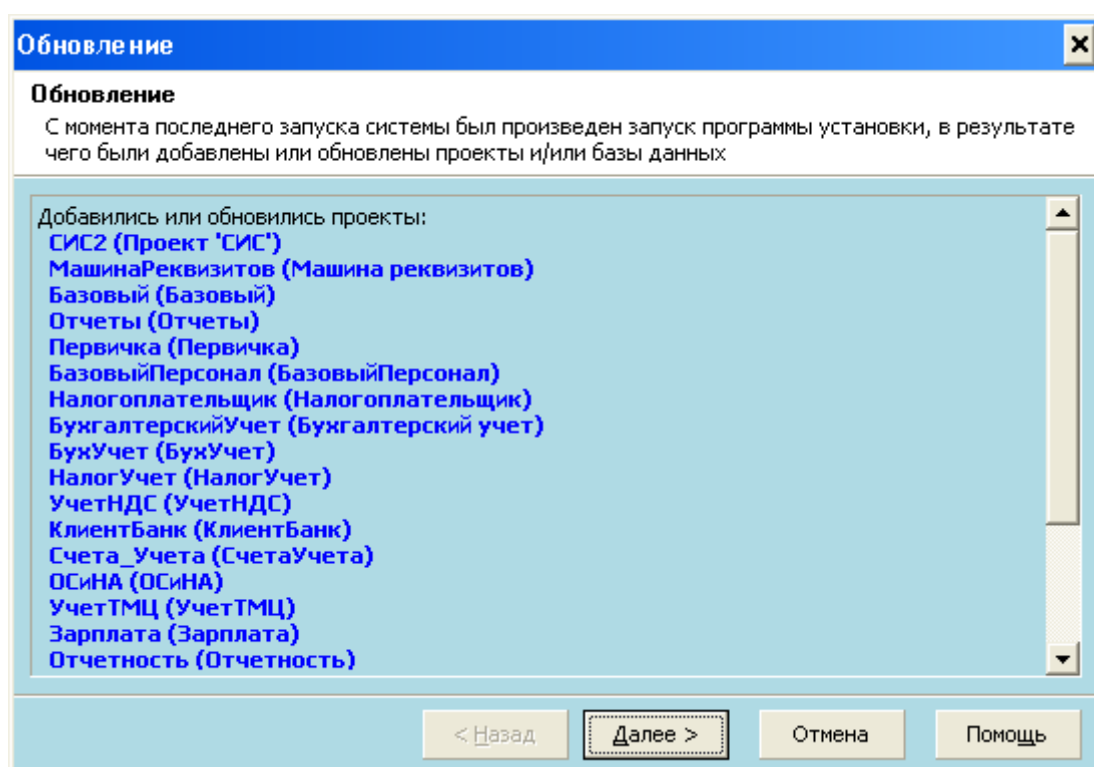
Если СУБД уже установлена на компьютере (Например, **ЛИНТЕР**), следует указать **«Не устанавливать SQL сервер»** и нажать «Далее».



По завершению установки программной части нажмите **«Готово»**, не убирая галочку с пункта **«Запустить Клиент Турбо9»**.



После этого запустится программа Turbo9 и появится информационное окно об обновлении проектов:



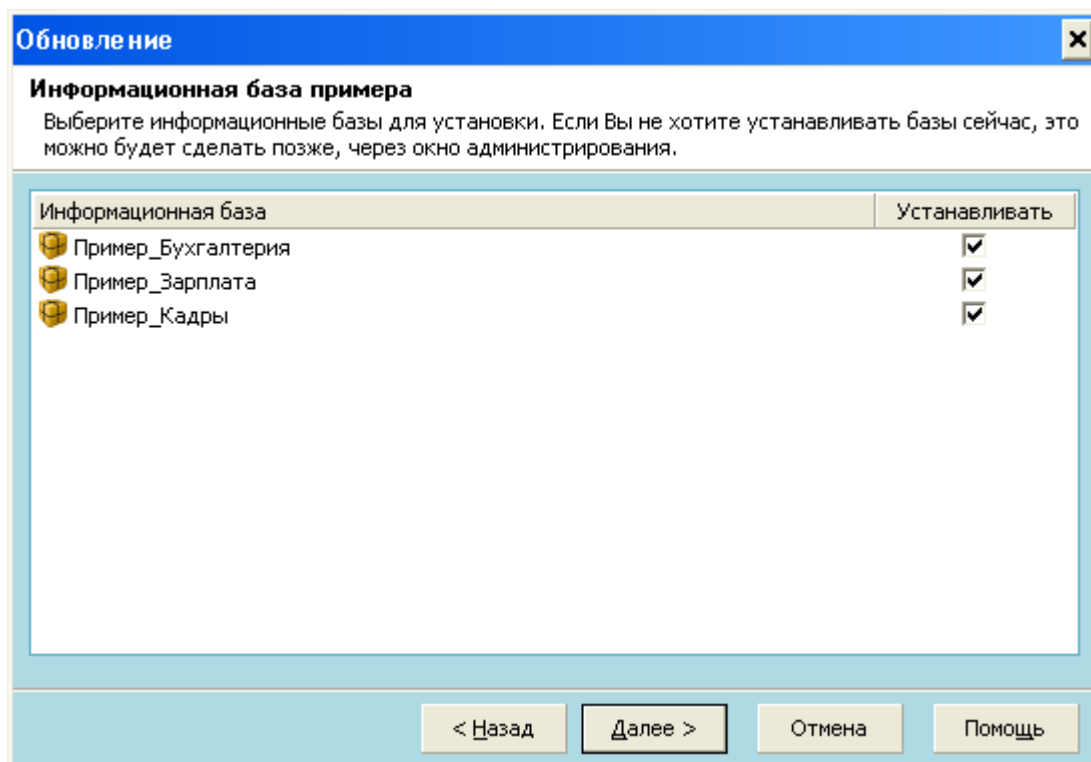
Нажмите «Далее».



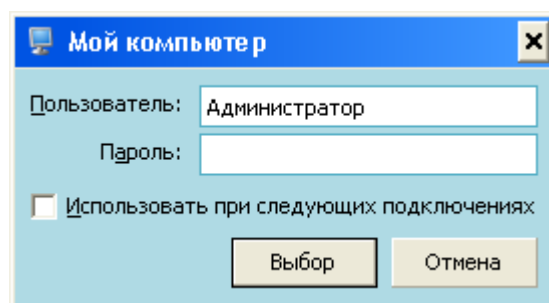
Вам будет предложено установить информационные базы примеров.



Если Вы установили программу в **демонстрационном режиме**, будет предложено установить все имеющиеся базы примеров. В **лицензионном режиме** будут предложены к установке только те базы примеров, которые Вы приобрели.



Появится окно ввода имени пользователя и пароля. Имя пользователя по умолчанию – **Администратор**, и у него еще нет пароля, поэтому можно просто нажать «**Выбор**».



После этого поочередно будут установлены все информационные базы.

Восстановление из резервной копии

Название и каталог

Введите название и каталог расположения информационной базы. Название должно быть уникальным.

Информационная база (название в файле резервной копии):

Пример_Бухгалтерия

Название:

Пример_Бухгалтерия

В каталоге:

C:\Turbo9#2\Data\Пример_Бухгалтерия

☐ Восстановление без индексов

< Назад

Далее >

Отмена

Помощь



Будет предложено отредактировать состав проектов, которые входят в эту базу. Этот этап можно пропустить, нажав на кнопку «Далее».



При удалении проекта из информационной базы записи mtl, которые были описаны в данном проекте, будут физически удалены из информационной базы.

Восстановление из резервной копии

Состав проектов
На этой странице Вы можете исключить из состава информационной базы ненужные проекты.

Информационная база:
Пример_Бухгалтерия

Проект	Название	Выбран
Мой компьютер		<input checked="" type="checkbox"/>
Отчетность	Турбо9 Отчетность	<input checked="" type="checkbox"/>
КонверторИз69	Конвертор из Турбо Бухгалтера версии 6.9	<input checked="" type="checkbox"/>
БухгалтерскийУчет	Подсистемы бухгалтерского учета	<input checked="" type="checkbox"/>
Счета_Учета	Планы счетов и аналитические справочники	<input checked="" type="checkbox"/>
ПервичкаФНС	Первичка в формате ФНС	<input checked="" type="checkbox"/>
Отчетность2	Турбо9: Отчетность 2	<input checked="" type="checkbox"/>

< Назад Далее > Отмена Помощь



Далее появится окно выбора СУБД. Если на Вашем компьютере установлено несколько СУБД, то потребуется выбрать одно из них или оставить ту, которую выберет программа по умолчанию.



Рекомендуем менять СУБД только в том случае, если уверены в необходимости замены.



СУБД Paradox не рекомендуется использовать. Если Вам предлагается к выбору только Paradox, значит, у Вас не установлена ни одна современная СУБД.

Восстановление из резервной копии

Размещение записей
На этой странице Вы можете указать физическое размещение записей информационной базы.

Информационная база:
Пример_Бухгалтерия

Физическая база для размещения всех записей: **<Default> [MS SQLServer Compact 3.5]**

☐ Экспертный режим размещения записей

< Назад **Далее >** **Отмена** **Помощь**



Далее следует информационное окно. Проверьте правильность данных для восстановления базы и нажмите кнопку **«Начать»**:

Восстановление из резервной копии

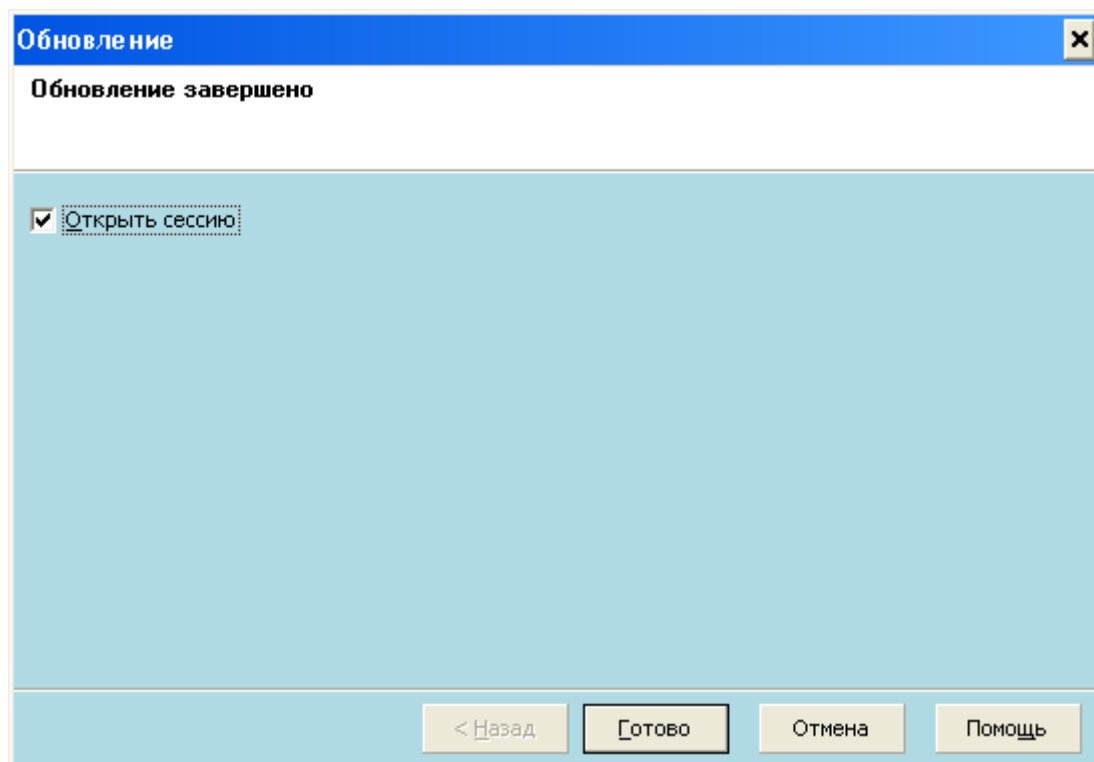
Восстановление из резервной копии
Мастер готов к восстановлению информационных(ой) баз(ы). Проверьте правильность задания параметров:

Информационная база:
Пример_Бухгалтерия

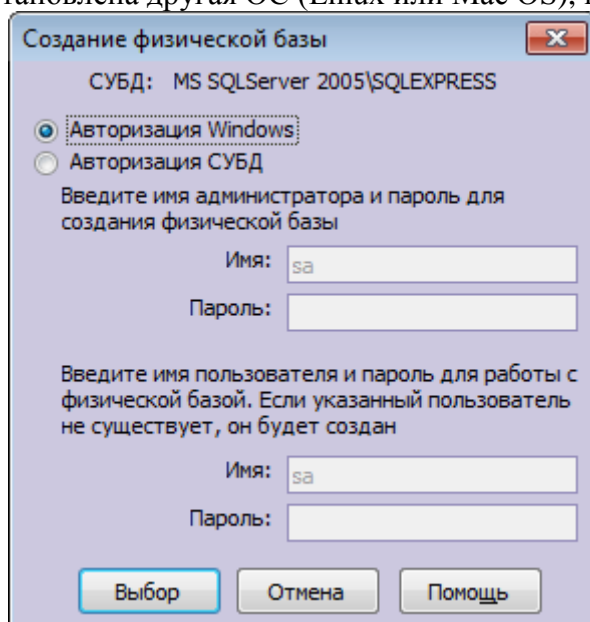
Каталог:
C:\Turbo9#2\Data\Пример_Бухгалтерия

Проекты:
Отчетность (Турбо9 Отчетность)
КонверторИз69 (Конвертор из Турбо Бухгалтера версии 6.9)
БухгалтерскийУчет (Подсистемы бухгалтерского учета)
Счета_Учета (Планы счетов и аналитические справочники)
ПервичкаФНС (Первичка в формате ФНС)
Отчетность2 (Турбо9: Отчетность 2)

< Назад **Начать** **Отмена** **Помощь**



В окне «Создание физической базы» выберите «Авторизация Windows» (по умолчанию выбрана), если на ПК установлена операционная система (далее ОС) Windows (по поводу использования собственного режима авторизации - см. Помощь). Но если на ПК установлена другая ОС (Linux или Mac OS), необходимо выбрать «Авторизация СУБД».



Далее последует восстановление базы из ее резервной копии:

Восстановление из резервной копии

Инф. база: Пример_Бухгалтерия

Состояние: Создание таблицы "Адрес_ДополнительныеПоля"

Таблиц:	220	Документов:	0	Время работы:	4 с
---------	-----	-------------	---	---------------	-----

Создание таблиц

Progress bar: 10% complete

< Назад Далее > Отмена Помощь

Восстановление базы примера завершено. Нажмите Далее:

Восстановление из резервной копии

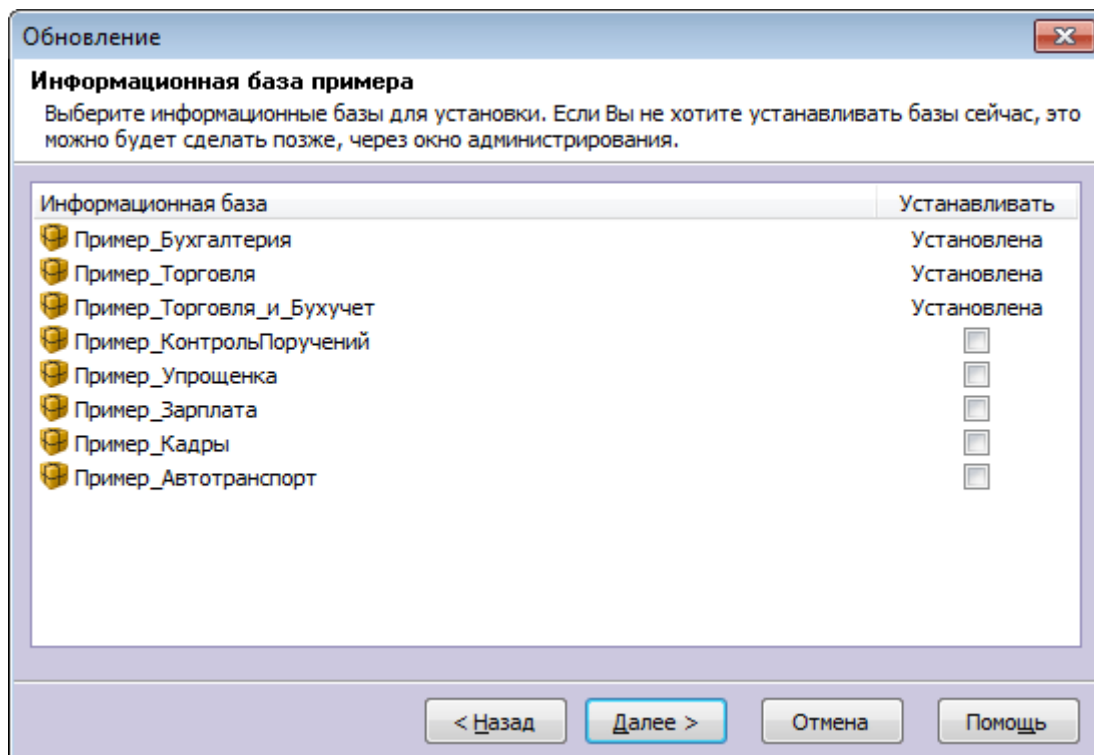
Инф. база: Пример_Бухгалтерия

Состояние: **Завершено успешно**

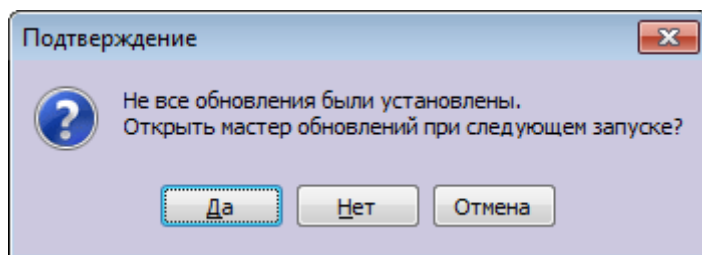
Таблиц:	1315	Документов:	19336	Время работы:	81 с
---------	------	-------------	-------	---------------	------

< Назад **Далее >** Отмена Помощь

После того как будут созданы все выбранные Вами базы, Вы вернетесь к окну создания баз примеров. Нажмите Далее



Если необходимо, Вы сможете вернуться к созданию остальных баз примеров позже.

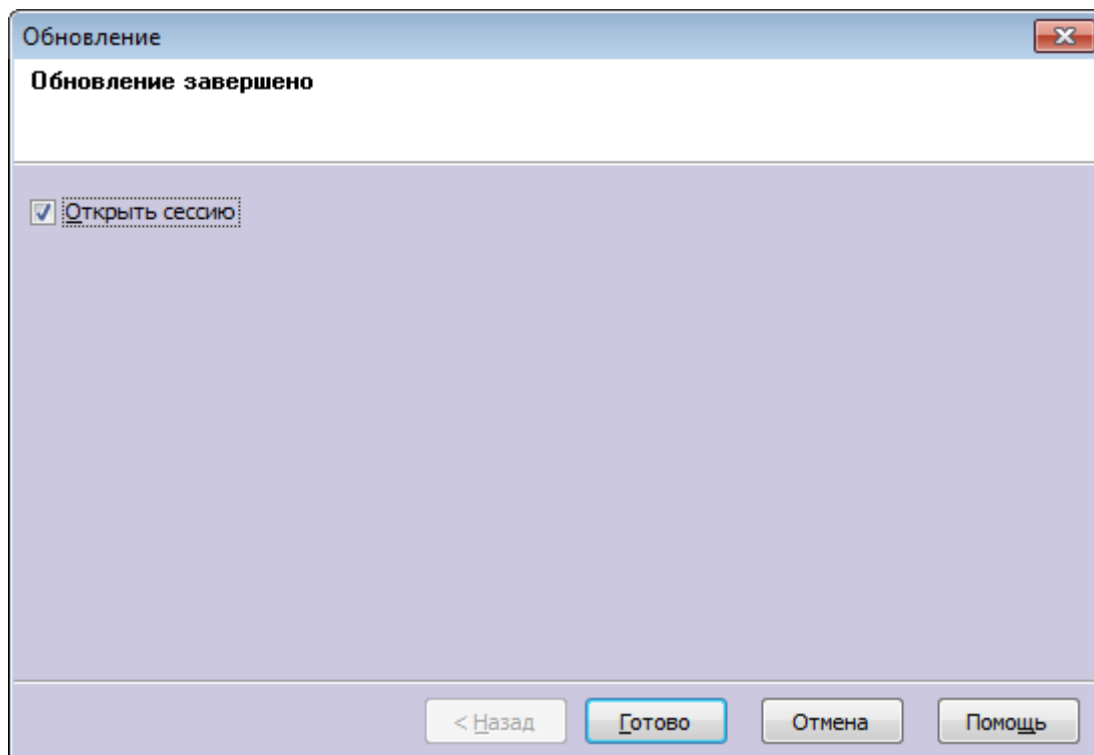


Информационные базы примеров можно не устанавливать, это ни как не повлияет на работу программы Турбо9.

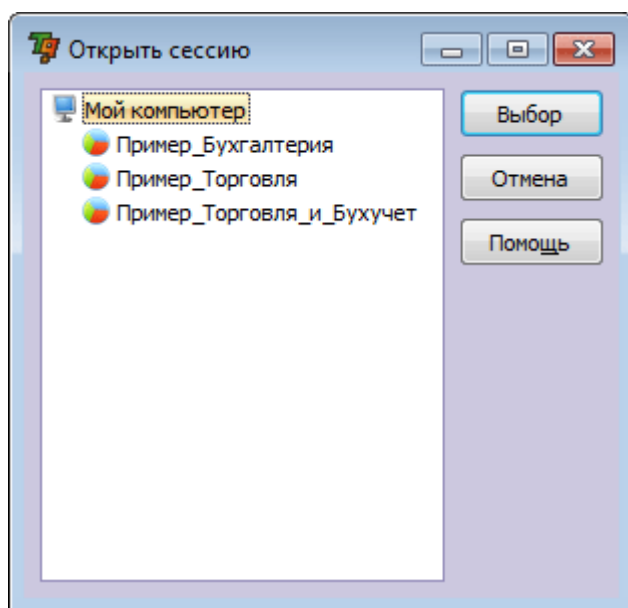


Для создания рабочей информационной базы необходимо воспользоваться режимом «Администрирование», сервисом «Создать/ добавить базу...».

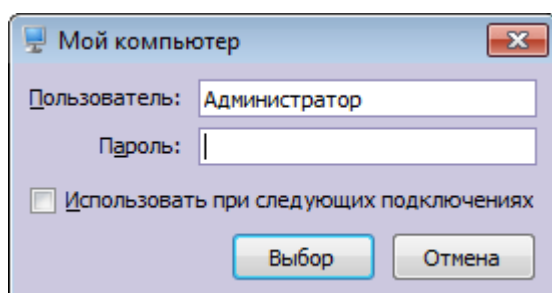
Далее последует информационное окно об окончании установки. Оставьте включенным флаг «Открыть сессию».



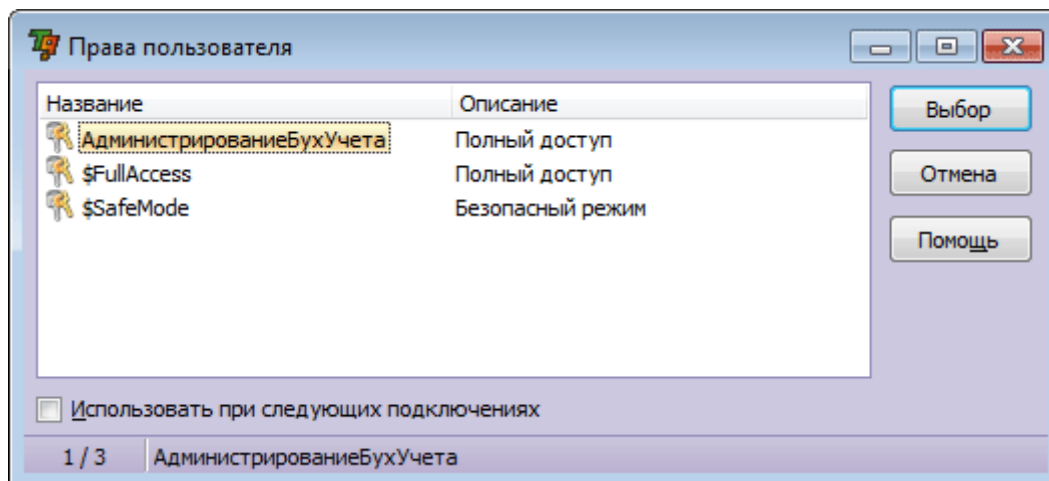
После этого Вам будет предложено открыть сессию и выбрать информационную базу, в которую нужно зайти. Выберите нужную информационную базу примера и нажмите кнопку «Выбор»:



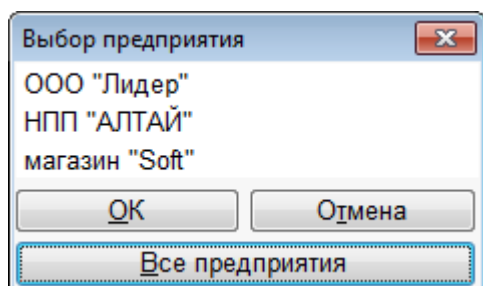
Появится окно ввода имени пользователя и пароля для входа в систему. Имя пользователя по умолчанию – Администратор, и у него пока еще нет пароля, поэтому нажмите Выбор.



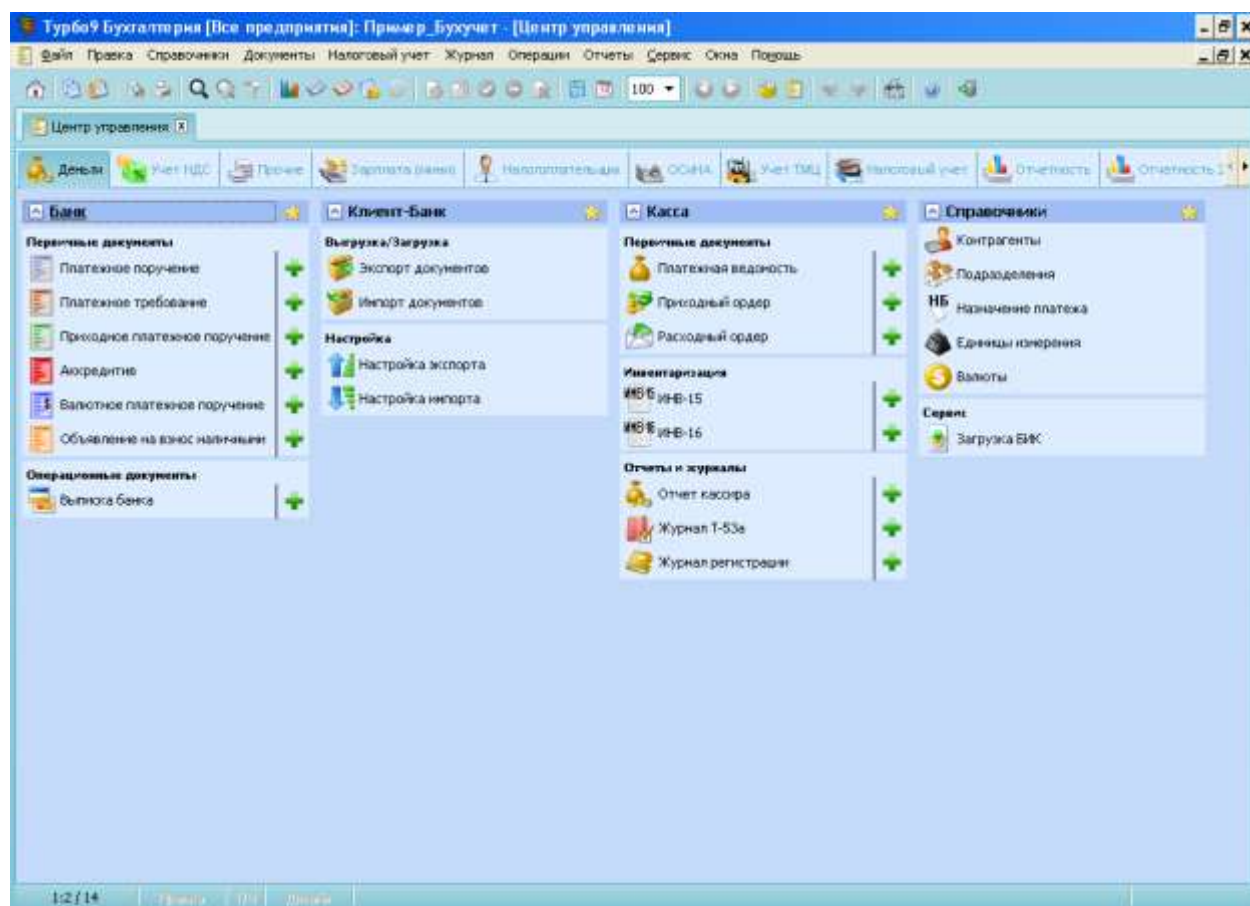
Выберите права для пользователя, под которыми Вы зайдете в систему. Права определяют внешний вид программы и возможности пользователя, для которого они используются. Чтобы работать в примере под именем пользователя Администратор, мы выберем права, назначенные ему для работы в примере Бухгалтерии – Администрирование Бухучета. В дальнейшем при необходимости Вы сможете создавать и собственные права для различных групп пользователей:



В примере имеется несколько предприятий. Вам будет предложено выбрать одно из них:



После этого откроется главная форма для работы в программе – центр управления:



Приятной работы!